
2021학년도

대학자체평가보고서

(전문대학 평가인증을 위한 자체평가 보고서 요약)

2021. 08. 13.



창원문성대학교
CHANGWON MOONSUNG UNIVERSITY

제 I 장 개 요

1. 자체평가의 목적

□ 대학의 질 개선과 역량증진

- 교육수요자들에게 제공하는 「교육의 질」에 대해 대학의 설립목적, 교육목표, 발전 계획 및 특성화 전략에 기반한 자체점검과 진단, 평가를 통한 자율적 교육품질 관리를 통해 대학운영의 시스템화를 통한 경영효율성 제고, 교육의 질적 수준향상을 통한 지역 전문대학의 경쟁력 제고, 법령준수를 통한 전문대학의 공신력을 확보하는데 목적이 있음.
- 대학 전 구성원의 능동적인 참여를 통해 대학의 현 운영실태를 진솔하게 진단, 점검하여 그 결과를 교육수요자(학생, 학부모, 산업체)들에게 공시하고, 지속적인 교육품질을 개선(CQI)하고자 함.

□ 교육품질 관리체계에 대한 진단 및 평가

- 대학의 자율성 신장과 대학의 경쟁력에 대한 자기점검
- 교육품질에 대한 대학의 자기점검

□ 대학의 발전목표 달성을 위한 행·재정적 운영실태에 대한 진단 및 평가

- 발전계획에 근거한 자체적인 추진실적 점검
- 성과지표 등의 관리 및 평가결과 환류에 대한 점검

□ 교육수요자의 알 권리 보장을 실현

- 자체평가 결과공개와 적절한 정보제공
- 학부모, 학생, 기업체 등에 정보공개

- 특히, 이번 3주기 기관평가인증과 관련하여 2019년, 2020년 운영성과를 중심으로 6개 기준 30개의 평가요소에 대해 P-D-C-A 관점에서 대학운영의 전반적인 사항의 자체평가 수행을 통해 우리 대학의 교육품질개선 및 관리역량 향상에 많은 기여를 할 것으로 생각됨. 이를 통해 우리대학의 직업교육의 질 보장, 대학의 책무성 증진, 직업교육의 질 개선방안을 마련하여 대학의 역량을 강화하고 대학 경쟁력 제고 및 대학 특성화를 통해 우리 대학의 균형적인 발전에 이바지할 것으로 생각됨.

□ 자체평가를 통한 대학 목표 달성

- 자체평가를 통해 지속적인 교육품질 개선(CQI) 체계를 정착시킴으로써 대학혁신과 체질개선을 통해 교육목표, 사명, 비전 및 대학발전 목표를 실현시키고자 함.

자체평가 목적	<ul style="list-style-type: none"> • 대학 교육목표 및 중장기 발전방향에 대한 진단·평가 • 대학 교육역량 및 경쟁력에 대한 행·재정 지원 실태 진단·평가 • 평가기반 성과관리 운영체제 지향을 위한 현 행정체제 진단·평가 • 대학 본부 행정지원의 평가결과 분석활용에 대한 진단·평가 	
↓		
지속적 교육품질개선 (CAP-Do) + 신뢰와 혁신	<ul style="list-style-type: none"> • 교육품질 향상을 통해 학생 및 기업 만족도 향상 기여 • 대학 조직의 전반적인 업무 효과성 및 역량 향상에 기여 • 대학 구성원의 목표의식 공유 및 대학비전 실현 • 대학 환경변화에 대한 대처 유연성과 미래중시 전략수립체제 확립 • 대학과 각 부서의 업무수행 역량 및 수행결과에 대한 평가를 통해 업무개선·지원 체제 구축 실현 • 혁신지향적 관리, 성과측정과 분석에 의한 관리를 통한 교육품질 시스템 확립 	
↓		
교육목표	지역사회와 국가사회 발전에 필요한 창의력 있는 전문직업인 양성	
창의역량	인성역량	도전역량
가치를 창조하는 「전문직업인」	사회에 봉사하는 「참된봉사인」	자아를 실현하는 「평생학습인」
대학사명	미래주도형 전문인재를 양성하여 기업과 사회에 봉사한다.	
대학비전	취업거점 평생직업교육 선도대학	
대학중장기 발전전략	<ul style="list-style-type: none"> • 미래가치 공유를 통한 지속가능대학 경영체제 구축 • 지속적 교육품질개선을 통한 차별적 평생직업교육 체계 구축 • 체계적 성과관리를 통한 고효율 행정지원체계 구축 	

[그림 1-1] 자체평가를 통한 교육목표 달성체계

2. 자체평가의 추진체계

□ 자체평가 조직체계

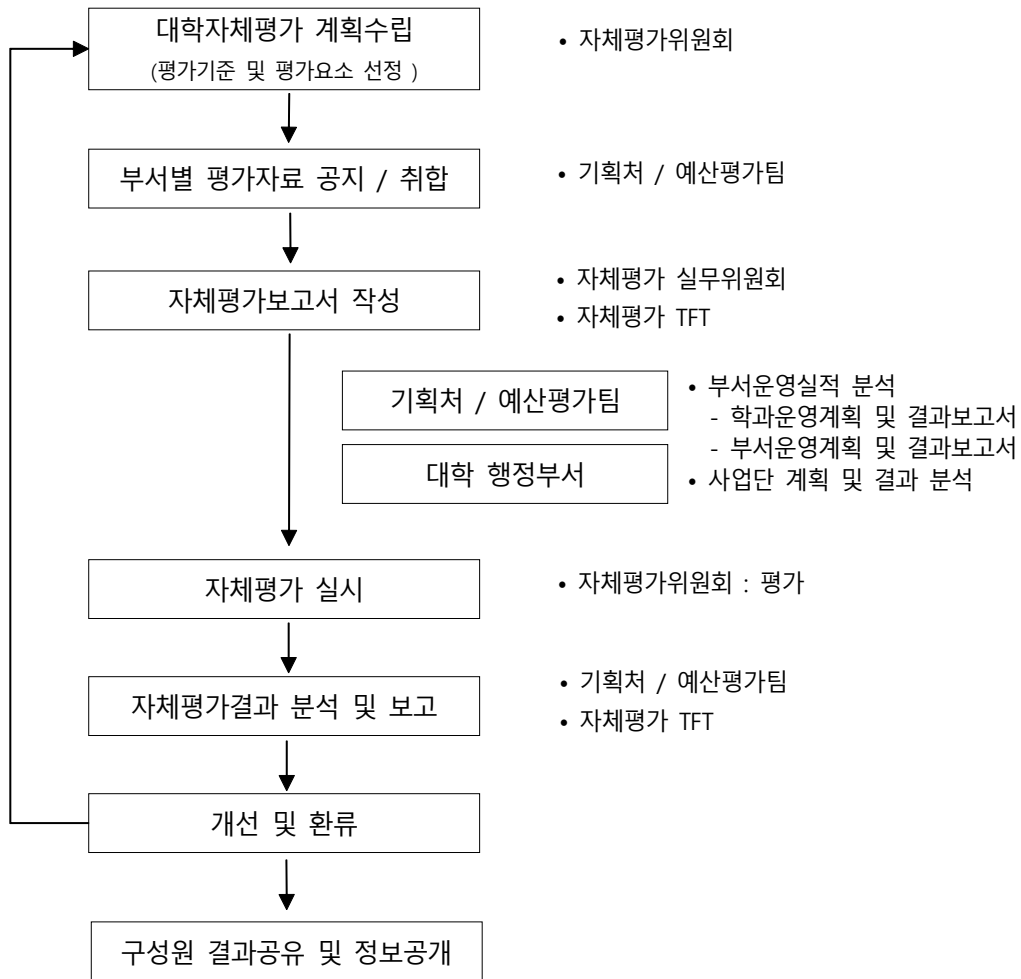
- 대학자체평가의 체계적인 운영을 위해 기획처를 담당 부서로 함. 자체평가는 기획·총괄하는 자체평가위원회, 자체평가의 실무·운영을 담당하는 실무위원회 및 사업수행단위부서로 구성하여 운영하며 추진체계는 [그림 1-2]와 같음.



[그림 1-2] 자체평가 추진체계

□ 자체평가 운영체계

- 자체평가위원회에서 대학자체평가계획을 수립하고, 총괄관리부서인 기획처에서 부서별 평가기준에 따른 평가자료를 요청. 자체평가실무위원 및 자체평가 TFT에서 평가자료를 취합, 정리하여 자체평가보고서를 작성하고 자체평가위원회에서 평가를 실시함.
- 평가결과 분석 및 개선사항을 정리하여 총장에게 보고하고 관련 행정부서 및 학과에 개선조치 통보하여 차기년도 사업계획에 반영토록 유도하고 있음.
- 자체평가결과는 대학구성원에게 평가결과를 공유하고 대학알리미 및 대학홈페이지에 정보공개 하는 단계로 진행됨. 자체평가 운영체계는 [그림 1-3]과 같음.



[그림 1-3] 자체평가 운영체계

3. 자체평가의 내용

□ 자체평가 인증기준

- 평가인증 기준은 6개 기준, 13개 세부기준, 30개 평가요소로 구성된다. 평가방법은 크게 정성평가와 정량적 정성평가방법으로 구분됨. 평가요소별로 가장 적정하다고 판단되는 평가방법을 적용하고 있으며, 평가방법별 평가요소 현황은 다음과 같음.
- 적용 평가방법
 - 정성평가는 19개(63%), 정량적 정성평가는 11개(37%) 적용

〈표 1-1〉 자체평가 기준 및 평가요소

기준(6개)	세부기준(13개)	평가요소(30개)	
1. 대학경영과 발전계획	1.1 대학발전계획과 교육품질	□ 1.1.1	대학발전계획
		□ 1.1.2	교육품질 개선
	1.2 대학경영	□ 1.2.1	조직과 운영
		▲ 1.2.2	재정 운용
		□ 1.2.3	감사
		□ 1.2.4	대학의 책무
2. 교육과정	2.1 교육과정 개발	□ 2.1.1	현장중심 교육과정 개발
	2.2 교육운영 및 질 관리	▲ 2.2.1	전공교육 운영과 평가
		□ 2.2.2	직업기초 및 교양교육 운영과 평가
		▲ 3.1.1	학생선발
3. 학사관리 및 교수학습	3.1 학사관리	□ 3.1.2	학사 및 수업관리
		▲ 3.1.3	재학생 등록유지율
		□ 3.1.4	학업 성취도 평가
		□ 3.1.5	원격수업(해당대학에 한함)
		□ 3.2.1	교수학습 지원과 평가
	3.2 교수학습		
4. 산학협력 및 평생교육	4.1 산학협력	□ 4.1.1	산학협력활동
	4.2 현장실습	▲ 4.1.2	취·창업 지원
		□ 4.2.1	현장실습 지원
		□ 4.3.1	평생교육 지원
5. 학생	5.1 학생복지	▲ 5.1.1	학생복지
		□ 5.1.2	학생활동 및 안전관리
		□ 5.1.3	학생 진로 및 심리상담
		□ 5.1.4	장애학생 및 소수집단 학생 지원
	5.2 교육시설	▲ 5.2.1	도서관
		▲ 5.2.2	교육시설의 확보 및 유지
		□ 5.2.3	정보보안 지원
		▲ 6.1.1	인사관리
6. 교·직원	6.1 교·직원 인사관리 및 역량개발	□ 6.1.2	역량 개발
		▲ 6.1.3	연구
		▲ 6.2.1	처우 및 복지
	6.2 교·직원 처우 및 복지		
평가요소		□ 정성적 평가요소: 19개	
		▲ 정량적 평가요소: 11개	

4. 자체평가의 절차 및 방법

- 대학자체평가는 2021년 3월 자체평가계획수립을 시작으로 [그림 I -3] 자체평가 운영체계에 따라 진행되었으며 주요 추진일정을 <표 I -2>에 나타냄.

<표 I -2> 대학자체평가 주요 추진일정

단계	주요 활동	비 고
자체평가 계획수립 및 준비	○ 4/7 : 이○원, 박○규 (대학평가인증 담당자 ALO 교육)	ALO
	○ 자체평가 TFT / 역할분담 / 평가계획 및 일정 조율	자체평가위원회
	○ 4/20: 자체평가 TFT 구성안 및 운영계획 수립	기획처/예산평가팀
	○ 자체평가 실시 일정 및 준비사항 안내	보직회의
	○ 4/29: 자체평가 대비 업무 계획 수립	기획처/예산평가팀
	○ 평가기준 검토 / 기준별 직무프로세스 검토 및 작성	자체평가 TFT
	○ 평가기준 검토 / 기준별 직무프로세스 부서전달	자체평가실무위원
자체평가 보고서작성	○ 6/15 : 기준별 직무프로세스 및 자체평가 설명회(팀장, 부서원)	자체평가실무위원 자체평가 TFT
	○ 2019년, 2020년 운영실적 정리(자체평가 기준별) ○ 2019년, 2020년 운영실적 순회지도 및 검토 지원	자체평가실무위원 자체평가 TFT
	○ 자체평가보고서 기준별 조율회의	자체평가실무위원 자체평가 TFT
	○ 6/21 : 부서별 자체평가보고서관련 팀장, 담당직원 회의 ○ 6/28 : 자체평가 진행보고	팀장/직원 보직회의
	○ 자체평가보고서 기준별 보고서 작성	자체평가실무위원 자체평가 TFT
	○ 자체평가보고서 기준별 보고서 자료 피드백 및 수정	자체평가실무위원 자체평가 TFT
	○ 자체평가보고서 기준별 취합 및 검토	자체평가실무위원 자체평가 TFT
	○ 자체평가보고서 기준별 조율 및 검토(입증자료 점검)	자체평가 TFT
자체평가 실 시	○ 7/12 : 자체평가 실시 ○ 자체평가결과 분석 및 개선사항 검토	자체평가 TFT 자체평가위원회
	자체평가 보고서제출	○ 8/13 : 자체평가 최종보고서 완료 및 총장보고
○ 8/17 : 자체평가보고서 제출 (고등직업교육평가인증원)		기획처/예산평가팀

제 II 장 기준별 평가 요약

1. 대학경영과 발전계획

1) 평가 및 분석결과 요약

□ 대학발전계획과 교육품질

- 대학의 사명과 비전, 핵심가치는 교직원의 참여로 수립되어 대학평의원회 심의, 이사회 승인 절차를 거쳐 수립·공표되었으며, 「2017-2021 중장기발전계획」은 대학구성원 의견수렴을 통해 수립되고, 대학평의원회 심의 이사회 심의 및 승인 절차를 거쳐 현재까지 시행되고 있음.
- 대학중장기발전계획은 3개영역 46개 세부추진과제는 성과관리지표, 세부추진내용, 재정계획이 반영되어 있으며, 발전계획추진은 매년 부서운영계획서에 발전계획을 반영하여 시행 및 관리되며, 교육환경 변화와 발전계획의 점검을 통해 중장기발전계획을 개선·조정하는 발전계획 롤링(개선·보완)을 시행하고 있음.
- 대학의 체계적인 교육품질관리(중장기발전계획, 기관평가인증, 부서 및 학과평가 지표 반영)를 위하여 자체평가규정, 대학자체평가지침, 학사행정 중간점검지침에 따라 년1회 학사행정중간점검(매년 10월), 대학자체평가(매년 3월)를 기획처에서 시행, 평가 및 분석하고 있으며 평가결과를 학과 및 부서에 배포·공유를 통해 차기년도 중장기발전계획, 부서 및 학과운영 등에 반영하여 개선·환류하고 있음.
- 대학의 만족도조사는 재학생, 졸업생, 산업체, 교직원을 대상으로 년 1회 정기적으로 기획처에서 온라인 및 오프라인에서 시행되며, 결과분석 및 결과보고서를 학과와 부서와 공유하고 차기년도 운영계획 등에 반영하여 개선·환류하고 있음.

□ 대학경영

- 대학의 효율적인 운영에 필요한 행정조직을 구성하고 효율적인 운영에 필요한 규정과 문서체계를 갖추고 준수하고 있음
- 대학은 연간 예산계획 수립 시 구성원의 의견을 반영하여 부서별 예산, 학과별 예산의 요구를 수렴한 후 대학평의원회의 자문 및 등록금심의위원회의 심의를 거쳐 예산을 확정하고, 이를 홈페이지에 공시하여 대외적으로 투명하게 관리하고 있음. 또한 예산담당관을 두어 예산의 편성과 집행의 분리를 통해 예산집행의 합리성 및 공정성을 확보하고 있으며, 교육비 환원율은 2020년 194.9%로 기준(100%)를 초과하고 있음.
- 수익용 기본재산 수익금의 80% 중 일부를 법정부담으로 전출하여 법정부담금 전입

금으로 처리하고 있으며, 법정부담금 전입금을 학교운영자금으로 사용하고 매년 결산서에 반영되고 있어 대학은 재원의 안정적 확보를 위하여 노력하고 있음.

- 예산집행 및 회계처리의 투명성 제고와 엄격한 자산관리를 위하여 정기적인 자체감사, 외부감사, 행정점검 등을 실시하며 감사 후 지적사항에 대해서는 평가 후 시정조치를 환류하는 체계를 갖추고 있음.
- 대학운영의 공정성과 투명성 제고를 위해 “윤리강령”을 제정 및 선포를 통해 지역사회의 대학의 윤리적 직무 의지를 천명하고 대학윤리강령 실천을 목적으로 윤리위원회 규정을 제정하여 운영하고 있음.
- 대학은 지역사회 다양한 봉사활동을 위해 봉사전담 직원을 배치하여 학생 및 교직원 사회봉사활동을 체계적으로 연계 및 관리하고 지원하고 있음.

2) 우수 및 활용계획

- 체계적인 교육품질관리(중장기발전계획, 기관평가인증, 부서 및 학과평가 지표 반영)를 위하여 자체평가규정, 대학자체평가지침, 학사행정 중간점검지침에 따라 년1회 학사행정중간점검(매년 10월), 대학자체평가(매년 3월)를 기획처에서 시행, 평가 및 분석하고 있으며 평가결과를 학과 및 부서에 배포·공유를 통해 차기년도 중장기발전계획, 부서 및 학과운영 등에 반영하여 개선·환류하고 있으며, 대학의 교육환경 변화와 발전계획의 주기적인 점검을 통해 중장기발전계획을 개선·조정하는 발전계획 롤링(개선·보완)을 시행하고 있음이 우수함.
- 대학의 연간 예산계획 수립은 부서별, 학과별 예산요구를 수렴한 후 대학평의원회의 자문 및 등록금심의위원회의 심의를 거쳐 예산을 확정하고, 예산담당관을 두어 예산의 편성과 집행의 분리를 통해 예산집행의 합리성 및 공정성을 확보하고 있으며, 교육비 환원율은 2020년 194.9%로 기준(100%)를 초과하고 있음.

3) 개선계획 및 실천방안

- 대학만족도조사 분석결과를 해당 부서별로 피드백 후 부서별 개선계획에 따른 이행실적을 점검하는 관리체계 구축을 차기년도 부터 반영하여 개선하고자 함.

2. 교육과정

1) 평가 및 분석결과 요약

□ 교육과정 개발

- 기존의 NCS 기반 및 현장중심 교육과정을 역량기반 교육과정으로 전면 전환하기 위해 역량기반 교육과정 개발, 운영 매뉴얼을 신규 개발하였으며 규정과 매뉴얼을 기초로 2019년 11개 학과(전공), 2020년 19개 학과(전공)의 교육과정 개발을 완료하여 대학 전체 교육과정을 역량기반 교육과정으로 전환 완료
- 교육과정 개발시 외부환경 분석과 재학생, 졸업생, 산업체 등 교육수요자의 의견수렴 절차를 거쳐 미래 사회가 요구하는 맞춤형 교육과정을 개발하기 위해 노력함.
- 2019년 대학 교양교육과정 개발 보고서를 신규 연구, 개발하여 대학의 교양교육 정책과 방향을 정립하였으며 이를 토대로 학과의 교양 교육과정을 개발, 적용하고 있으며, 대학의 교양교육 수준진단과 교양교육의 나아갈 방향을 도출하기 위하여 한국교양기초교육원의 컨설팅을 통한 개선계획을 수립하여 개선, 보완시키려는 노력을 지속하고 있음.
- 학과별 교양 교육과정 개발을 위한 개발정책과 규정을 수립하고 대학의 교양교육과정개발보고서와 교양교육과정 개발, 운영 매뉴얼, 교육과정개발매뉴얼을 기초로 2019 ~ 2020년 전체학과의 교육과정을 전면 재개발 하였음.

□ 교육운영 및 질관리

- 대학은 전공 교육과정 운영 정책과 규정 및 매뉴얼을 갖추고 전공 교육을 편성 및 운영함. 실습 교과목 편성비율 50% 이상(2019년 53.6%, 2020년 54.0%)을 준수하여 편성하고, 교과목 학습목표, 성취수준, 교수 및 평가 방법 등을 오리엔테이션, 홈페이지, 강의계획서 등을 통해 학생들에게 상시 공지하는 등 체계적으로 전공 교육을 운영하고 있다는 점을 우수하다고 판단함.
- 전공 수업의 효과적 운영을 위해 실험실습 기자재 및 재료 관리를 위한 3개 규정을 갖추고 정기적 안전 점검과 유지보수를 통해 상시 활용 가능한 체제를 유지하여 효율적 관리와 운영을 하고 있는 점이 우수하다고 판단함.
- 학생 1인당 실험실습비 2018년 198.9천원, 2019년 216.1천원, 2020년 181.3천원으로 평가인증원이 제시한 기준액 157.1천원을 상회하여 지원하고 있으며, 학과의 수요를 반영하여 관련 위원회를 통해 체계적 검토·유지·개선 및 환류하고 있음.

- 2019~2020년 전공 강좌당 학생 수는 2019년 26.2명, 2020년 22.7명으로 인증기준을 충족하며, 매년 강좌당 학생 수를 감소하고 있어 학습환경의 자연적 개선이 기대됨.
- 전공교육 운영의 개선을 위해 매년 부서 및 학과 운영(교육품질) 계획을 수립하고 운영 결과를 부서 운영 결과 보고 및 학과 운영(교육품질) 평가보고서로 분석하여 차년도 계획에 반영하여 개선·환류를 위한 노력을 하고 있음이 우수하다고 판단함.
- 재학생, 졸업생, 산업체, 교직원 만족도 조사뿐만 아니라 학기 중 학사행정 중간 점검을 통해 학기 중 수시로 개선 노력을 하고 있는 점을 우수하다고 평가함.
- 재학생 탈락 방지를 위해 편입학 제도 확대 시행, 융복합 직무능력 함양을 위한 복수전공 및 부전공제, 학습자 취업 역량 강화를 위한 졸업유예제, 학습효과 향상을 위한 집중이수제 등 교육 수요자 편익을 위한 다양한 학사제도 개선노력을 우수하다고 판단함.

2) 우수 및 활용계획

- 학과별 교육과정 개발을 위한 개발정책과 규정을 수립하고 규정에 의거 절차에 따라 체계적으로 교육과정 개발노력과 대학의 인재양성 목표와 교양교육과정의 연계성을 고려한 교양교육체계를 정립하고 대학의 교양교육과정을 개발하고 적용하기 위한 노력을 지속하고 있는 점을 우수하게 평가함.
- 전공교육 운영의 개선을 위해 매년 학과운영(교육품질) 평가보고서로 분석하여 차년도 계획에 반영하여 개선·환류를 하고 있으며 재학생, 졸업생, 산업체, 교직원 만족도 조사뿐만 아니라 학기 중 학사행정 중간 점검을 통해 학기 중 수시로 개선 노력을 하고 있는 점, 그리고 재학생 탈락 방지를 위해 편입학 제도 확대 시행, 융복합 직무능력 함양을 위한 복수전공 및 부전공제, 학습자 취업 역량 강화를 위한 졸업유예제, 학습효과 향상을 위한 집중이수제 등 교육 수요자 편익을 위한 다양한 학사제도 개선노력을 우수하다고 판단함.

3) 개선계획 및 실천방안

- 역량기반 교육과정의 질적 향상을 위하여 교육과정 운영간 개선사항을 도출하고 산업체, 학생들의 요구사항이 적절히 반영되었는지 분석하여 환류 및 적용
- 교양교육 활성화를 위해 졸업학점에 교양교육 비중 확대와 교양교육의 다양화를 위해 공통 교양교과 개발과 온라인 교육 콘텐츠 개발이 요구됨.

3. 학사관리 및 교수학습

1) 평가 및 분석결과 요약

학사관리

- 공정한 학생선발을 위해 법령을 준수하고, 고등학교 현장의 의견수렴과 전년도 입시결과를 반영하여 다양한 입학전형을 수립 및 공지함. 입학전형관리위원회, 입학전형공정관리위원회 등을 위원의 중복 없이 구성하여 모집과정을 공정하고 투명하게 관리·평가함.
- 대학은 신입생 충원을 향상을 위한 프로그램 운영 및 신입생 선발 결과를 분석하여 입시평가회 등을 통해 개선방안을 도출을 위한 적극적 개선·환류 노력을 하고 있음.
- 학생의 학습목표 달성과 엄정한 학사관리를 위해 학칙 및 규정 등으로 수업 기간, 출석 및 휴·보강 등에 대한 사항을 규정·준수함. 학과 자체 점검, 학사행정 중간 점검, 교과목 CQI, 강의평가 및 재학생 만족도 조사 등으로 체계적 점검·개선 조치를 시행함.
- 효과적 수업을 위해 학칙, 규정 및 지침으로 교수별 담당 시수 및 배정에 대한 기준을 정하고 있음. 2019~2020년 전임교원 평균 시수는 12.2~13.5시간으로 평가 기준을 충족함.
- 수강 신청 지도 및 학사경고 기준을 학칙, 학칙 시행세칙, 관련 지침 및 규정에 정하여 시행하며, 매 학기마다 학과 및 지도교수는 학생들의 수강 신청을 지도 및 확인하고 있으며, 졸업사정회 이후 학사 경고자에 대한 적극적 상담과 지도를 하고 결과를 통합정보시스템 입력 및 상담 결과를 교학지원처에 제출하고 있음.
- 재학생 등록유지율은 2019년 105.2%, 2020년 101.5%로 평가 기준을 충족함. 전공 적성으로 인한 학업 포기 예방을 하기 위해 자유로운 전과제도와 학기별 휴학 등을 시행하여 중도탈락율을 방지하기 위한 노력을 하고 있음.
- 산업체 요구수준과 학위 수준에 부합하는 학업성취도 평가를 위해 학칙, 학칙 시행세칙, 직무능력성취도 평가규정, 관련 지침 및 매뉴얼 등으로 성적 평가를 위한 공정하고 합리적인 규정을 갖추고 있으며, 졸업사정규정에 따라 졸업·진급 사정을 하고 있음.
- 학업성취도 및 성적 평가 기준을 오리엔테이션, 강의계획서, 통합정보시스템 등을 통해 공지하며, 매 학기마다 학생, 학과 및 대학의 직무능력성취도를 평가하여 학과 운영(교육품질) 결과 보고 및 대학 자체평가보고서에 반영하여 개선·환류함.

교수학습 지원

- 학생의 학습역량 향상 및 교수의 강의역량 강화를 지원하기 위해 교육혁신원 내 교수학습지원센터에 전담교수와 직원 및 연구원을 배치하여 운영하고 있으며, 타 부서들과의 협력체계를 통해 업무의 효율성을 꾀하고 있음.

- 전문대학 교육특성 및 학습자 특성에 적합한 실질적인 교수학습 지원을 위해 매년 재학생 대상의 학습 및 취업역량증진 프로그램 수요조사와 프로그램 사전 조사를 실시하여 의견을 반영한 학습 프로그램을 개발·운영하고 있고, 이에 따른 결과로 학습클리닉 프로그램 및 다양한 경진대회를 신설 운영하고 있음.
- 학생 대상 학습역량강화 프로그램은 기초학습능력 향상을 위한 교과 및 비교과 프로그램, 기초학습능력(학습법) 향상 프로그램, 학습클리닉, 창의인성역량 향상교육 프로그램, 학습역량 지원 프로그램 등을 운영하고 있으며, 시행 후 참여자로부터 만족도와 개선사항에 대한 의견을 수렴하여 차년도 계획·운영에 반영함으로써 교육 및 학습의 질과 수준을 향상시키기 위한 환류 시스템을 갖추고 있음. 또한 매년 부서운영 결과보고서를 통해 성과평가와 개선사항을 보고하고 차년도 업무계획 수립에 반영함으로써 지속적인 품질개선을 위해 노력하고 있음.
- 교수의 강의역량 향상을 위해 전 강좌 대상의 강의평가를 운영하여 그 결과에 따른 조치를 취하고 있으며, 교수 대상 강의역량 향상 프로그램으로는 교수법 특강 및 세미나, 교원 연수, 수업개선 컨설팅과 교수법 연구회를 지원하고 있음.

2) 우수 및 활용계획

- 학생의 학습목표 달성과 엄정한 학사관리를 위해 학과 자체 점검, 학사행정 중간 점검, 교과목 CQI, 강의평가 및 재학생 만족도 조사 등으로 체계적 점검·개선 조치를 시행하고, 매 학기마다 학생, 학과 및 대학의 직무능력성취도를 평가하여 학과 운영(교육품질) 결과 보고 및 대학 자체평가보고서에 반영하여 개선·환류하는 운영체계가 우수함.
- 매년 재학생 대상의 학습 및 취업역량관련 프로그램 수요조사를 반영하여 학습 프로그램을 개발·운영하고 있으며, 기초학습능력 향상을 위한 다양한 교과 및 비교과 프로그램과 학습클리닉, 창의인성역량 향상교육 프로그램, 학습역량 지원 프로그램 등의 운영하고 참여자로부터 만족도와 개선사항에 대한 의견을 수렴하여 차년도 계획·운영에 반영함으로써 지속적인 품질개선을 위해 노력하고 있음.

3) 개선계획 및 실천방안

- 신입생 충원율 2020학년도 72.5%, 2021학년도 65.5%로 감소하고 있음. 입학생 모집을 위한 적극적인 홍보활동과 다양한 입학전형의 개선과 개발이 필요함. 또한 지속적인 학과구조조정을 통해 신입생충원율 향상에 노력하고 있음.

4. 산학협력 및 평생교육

1) 평가 및 분석결과 요약

산학협력

- 대학은 산업현장의 수요에 부합하는 현장중심교육을 운영하기 위하여 산학협력 활동을 지원하기 위하여 관련 규정, 지침을 마련하여 체계적으로 운영을 하고 있으며, 산학협력 활동에 대한 연간 계획을 수립하여 시행하고 있음.
- 산학협력 활동 체계의 경우 산학협력네트워크 구축, 산학맞춤형인력양성, 기업 및 재직자 교육 지원 등 단계별로 지원이 체계적으로 이뤄지고 있으며, 산학협력 거버넌스 구축 내 가족회사 727개를 구축하고 있으며, 교수 1인5사 업체(276개) 관리, 학과별 산학협동간담회, 산업체인사 초청특강, 산학협력 기술지도 및 자문, 학과별 가족회사 관리 및 방문과 기업맞춤형 및 직무 맞춤형 트랙반 운영, 지역산업맞춤형인재양성을 통해 산·학·관 연계 프로그램이 체계적으로 잘 이뤄지고 있음.
- 학생의 취·창업 활동을 지원하기 위하여 전담조직 및 협력체계를 구축하고 대학일자리센터 운영을 통한 전문컨설턴트(6명)을 활용하여 취·창업지원, 학생이력 관리시스템을 활용한 상담, 교육지원, 취업알선 및 사후관리까지 체계적으로 잘 이뤄지고 있음. 대학일자리센터는 2014년 ~ 2021년까지 운영하고 있으며, 4년 ‘우수등급’으로 1년 연장되었음.(사업기간: 2+3년 사업, 3년 ‘우수등급’ 대학 1년 연장)
- 학생의 취·창업을 지원하기 위하여 산업 환경 변화와 학생 요구를 분석하고 반영한 계획을 수립하여 이행하며, 학과별 진로 및 취·창업 로드맵에 따라 계획 및 이행결과에 대한 평가를 통해 취·창업 지원 활동을 지속적으로 개선하고 있음.
- CMU버스타어 및 직무체험프로그램, 학생공모프로그램이 경우 만족도가 93%이상 나타나고 있으며, 대학만족도 분석결과 매년 산학협력, 대학일자리센터 운영 및 취업지원의 결과가 상승하는 것으로 나타났음.
- 산학협력활동 및 취·창업지원 평가는 사업단의 경우 내부 자체평가위원회 중심의 자체평가 및 외부평가(교육부)에 의해 이루어지고, 부서의 경우에는 부서운영결과보고서 및 정량지표에 의해 평가하고 개선하고 있음.

현장실습

- 현장실습교육의 내실화를 위하여 전담지원체계를 갖추고 현장실습 지원 및 관리를 위한 절차와 규정을 마련하여 운영하며, 충분한 현장실습 교류업체를 확보하고 있음.

- 학과별 직무별 현장실습 교재를 개발하여 활용하고 있으며, 현장실습 및 학기제 매뉴얼에 따라 체계적으로 운영하고 현장실습 평가서 내 공통능력(실습태도, 성실성 및 책임감)과 직무능력(지식, 기술, 실무적용 능력)을 구분하여 평가하고 있음.
- 현장실습 업체 발굴을 위해 가족회사 및 관내(외) 기업에 DM발송, 교수별 1인5사 업체 발굴 시 현장실습과 연계 될 수 있도록 지원하고 있음.
- 현장실습 성과 부분에서 고속런기술도제프로그램(명장, 기능장) 참여 학생(51명)중 현장실습 연계 50명, 취업연계 32명 등 기존의 교육에서 국한되지 않고 현장실습과 취업으로 연계 되어 기존의 교육프로그램과의 차별화가 되었다고 판단됨.
- 대학은 현장실습교육 평가 및 개선 체계를 P-D-C-A 절차에 따라 체계적으로 수행하고 있으며, 현장실습 교육의 성과 평가 및 그 결과의 활용을 위해 산업체와 현장실습생 설문조사 분석 결과를 학과에 통보하여 교육 개선에 활용하고 있음.
- 현장실습우수사례 발표회 및 사례집을 통해 학과별 현장실습의 성과를 공유하고 예비 현장실습대상자 교육 자료로 활용하고 있음.

□ 평생교육체제

- 대학은 평생교육프로그램 운영을 위한 전담부서를 설치하고 평생교육사 자격증 소지자 및 평생교육에 대한 전문성을 갖춘 인력(2명)을 배치하여 운영하고 있으며, 부서의 역할과 책임 등을 학칙과 관련 규정 등으로 명확하게 규정하고 있음.
- 평생교육원 운영위원회를 교내 5명, 교외 4명으로 구성되어 있으며, 외부위원의 경우 평생교육 관련 시의원, 창원시 교육법무담당관 및 평생학습담당, 경남평생교육진흥원 팀장으로 구성되어 있어 지역사회와의 협력이 잘 이뤄지고 있으며, 지역의 평생교육의 수요분석, 운영계획 및 실적, 평가 환류가 잘 이뤄져 있다고 판단됨.
- 대학의 평생교육원 운영은 지역의 산업 환경 변화 및 일반성인학습자의 수요 분석, 전년도 만족도 결과 및 강의평가 결과를 바탕으로 프로그램 계획 및 운영하고 있으며, P-D-C-A관점에서 평가를 통한 개선 및 환류를 진행하였으며, 평생교육의 활성화를 위하여 지역사회와의 협력 및 수강생들의 활동을 적극적으로 지원하고 있음.
- 대학특성화사업(평생직업교육대학)에서 수요자와 만족도가 높았던 프로그램을 특별과정으로 15개 강좌에 18개반 운영, 231명이 수강하여 모집대비 수강률이 98.7%이며 만족도가 평균 92%이상 높게 나타났음.
- 학과 전임교원을 평생교육프로그램의 강좌 전임지도교수로 임명하여 수강생 및 교육의 질적 수준을 엄격하게 관리하고 있으며, 매 학기 수강생 만족도 설문조사를 실시하고 결과보고서를 서면으로 보고하며, 건의사항 및 개선사항 등을 적극적으로 개선

조치하고 있음.

- 학점인정 평생교육프로그램은 관련 법률과 지침, 대학의 학칙과 규정에 따라 엄격하게 관리하고 운영하고 있음.

2) 우수 및 활용계획

- 산학협력 거버넌스 구축 내 가족회사 727개를 구축하고 있으며, 교수 1인5사 업체 (276개) 관리, 학과별 산학협동간담회, 산업체인사 초청특강, 산학협력 기술지도 및 자문, 학과별 가족회사 관리 및 방문 등 계획에 의거하여 산학협력 활동 체계가 전반적으로 잘 운영되고 있음.
- 대학일자리센터 운영을 통한 전문컨설턴트(6명)을 활용하여 취·창업지원, 학생이력 관리시스템을 활용한 상담, 교육지원, 취업알선 및 사후관리까지 체계적으로 잘 이뤄지고 있음. 대학일자리센터는 2014년 ~ 2021년까지 운영하고 있으며, 4년 ‘우수등급’을 받는 등 운영실적이 매우 우수함.
- 대학의 평생교육원 운영은 지역의 산업 환경 변화 및 일반성인학습자의 수요 분석, 전년도 만족도 결과 및 강의평가 결과를 바탕으로 프로그램 계획 및 운영하고 있으며, 특히 타 대학에서 운영하는 교양강좌중심의 평생교육을 대학특성화사업(평생직업교육대학)에서 수요자와 만족도가 높았던 평생직업교육 프로그램 특별과정으로 신설 운영(15개 강좌에 18개반 운영, 231명이 수강)하여 높은 수강률(평균 98.7%)과 높은 만족도(평균 92%이상)를 달성 등 전반적인 평생교육 운영체계가 우수함.

3) 개선계획 및 실천방안

- 졸업생 취업률이 인증원 평가기준을 상회하고 있으나 지속적인 향상과 많은 학생들의 적극적인 현장실습 참여와 기업체 발굴이 더 필요하며, 코로나19로 인한 현장에서 진행되는 어려움을 극복하기 위한 다양한 방법에 대한 노력이 필요함.

5. 학생

1) 평가 및 분석결과 요약

□ 학생복지

- 대학은 학생복지와 관련된 학생의 다양한 의견을 수렴하기 위해 대학만족도 조사 결과를 분석하고 학생자치회 간담회 등을 실시하고 있으며 도출된 의견 및 개선사항은 차년도의 복지정책 개발과 시행에 반영하는 등 학생의 안정된 대학생활을 지원하기 위해 지속적으로 노력하고 있음.
- 교육환경의 변화와 다문화가족학생, 장애학생, 저소득계층학생 등을 포함한 사회적 취약계층에게 균등한 교육기회를 제공하기 위하여 다문화장학, 아람장학 등을 포함한 다양한 장학제도를 지속적으로 유지 운영과 외부 장학금 유치를 위한 노력이 우수함.
- 학생들의 안전한 대학생활과 학생자치활동의 활성화를 위한 안전관리규정을 갖추고 이를 지원하기 위한 조직과 업무분장을 통해 학생복지 업무 수행을 위해 적극적인 노력을 경주하고 있으며, 학생활동지원에 대한 계획을 수립하고 이를 시행함에 있어 학생회, 대의원회, 동아리, 재학생 만족도 조사 등의 의견수렴 과정을 거쳐 학생지원 활동을 평가하고 개선사항을 도출하여 학과 및 부서별 운영계획서에 반영하여 조치하는 등 노력이 우수함.
- 대학생활간 발생할 수 있는 안전사고와 의료수요를 대비하고 질 높은 보건서비스를 제공하기 위해 간호전문인력을 배치한 보건진료실 운영 실적이 우수함.
- 대학은 학생의 학교생활 주기에 기반하여 재학생의 심리검사와 진로검사를 실시하고 검사결과 분석을 바탕으로 개인상담, 집단상담을 실시하여 학생의 학교적응과 학습목표와 진로목표의 성공적인 달성을 지원함. 기초심리분석 결과, 중증도의 우울 등 부적응 경향이 높은 학생정보를 학과지도교수와 공유하여 학교적응을 위한 심리상담 프로그램의 참여를 독려하였으며 또래상담가 양성과정을 운영하여 참여학생의 전인적 성장을 지원하고 또래지지 기반을 구축하여 부적응학생의 조기발견과 지원을 위해 노력함.
- 학생의 진로목표 달성과 경력개발을 위해 학과맞춤형 전담컨설턴트가 각 학과를 방문하여 재학생의 직업선호도검사, 인·적성검사, 대기업 직무적성검사 등 진로지도 및 상담을 체계적으로 실시하고 취업역량을 강화하기 위한 다양한 프로그램을 실시하는 등 적극적으로 지원함. 학생이력시스템을 고도화하여 학과와 진로심리프로그램 운영 부서 간 효율적인 학생지도와 상담운영을 위해 노력함.

- 대학은 『장애학생에 대한 특수교육법』 등 관련 법규정에 따라 장애학생과 소수 학생이 교육활동에 불이익 없는 통합교육환경에서 학습목표와 진로목표를 달성할 수 있도록 장애학생지원센터와 학내 행정부서의 연계를 통해 선발, 교수·학습, 시설·설비 등의 교육복지를 지원하고 있으며 편의시설의 설치에 관련법 규정의 기본값을 충족함.
- 대학의 장애학생 교육지원서비스는 『2020년도 장애대학생 교육복지지원 실태평가』 최종결과 82.99점을 획득하여 학습보조공학 기구 구입비를 지원 받는 등 대학이 장애 학생에게 지원하는 교육복지 서비스 실적은 객관적으로 우수평가 됨.
- 대학의 각 부서는 장애학생의 교육역량을 향상하기 위해 협업하여 특성화 프로그램 운영함으로써 교육지원 효과를 제고함. 특성화프로그램은 교수학습지원센터의 학습역량강화프로그램, 취업처 대학일자리센터의 진로역량강화프로그램, 진로심리상담센터의 심리정서역량강화프로그램을 운영하였으며 실적이 우수함.
- 교육환경의 변화 추세와 다문화가족, 장애학생, 저소득층 학생을 포함한 사회적 취약 계층에게 균등한 교육기회를 제공하고 봉사장학금의 수혜원칙의 불합리성을 개선하기 위해 지급기준을 지속적으로 개선하여 다문화가족학생 장학금 신설하는 등 학생들의 개인 역량과 필요에 부합하는 다양한 장학제도를 도입하였으며 지급실적이 우수함.

□ 교육시설

- 대학의 도서관은 「도서관 운영규정」에 근거한 조직 체계를 갖추고 도서정보자원과 서비스 제공을 위해 정사서 자격증을 보유한 전담직원이 배정되어 수서·정리·열람 등의 사서업무 수행하며, 도서관의 효율적인 예산집행을 위한 수서정책 수립과 이용자 만족도 조사를 통한 도서관 서비스 개발 및 환경개선 등 도서관 업무전반의 효율성 제고와 질적개선을 위해 도서관운영위원회 운영과 도서관 이용자의 요구를 수렴한 도서 선정과 구입을 위해 도서선정위원회를 설치·운영하고 있음.
- 도서관은 매년 부서운영계획을 수립하고, 도서관운영(도서관 관리, 장서확충, 이용자 만족도조사, 도서관 서비스 및 홍보, 도서관 환경개선, 사서 인력의 역량강화 등), 부서운영결과보고서 제출을 통해 사업운영실적을 평가받고 있음. 또한 매년 재학생 만족도 조사를 통해 도서관의 시설과 서비스에 대한 평가를 받고 있으며 학사행정중간점검 및 대학자체평가를 통해 학생 1인당 자료 구입(대학의 학생 1인당 자료구입비는 2019년은 26,071원, 2020년은 28,554원으로 인증원 평가요소 충족기준인 21.6천원의 이상으로 기준을 충족) 및 도서관시설 및 이용편의성 에 대한 점점을 받은 체계로 운영되고 있음.

- 학생 및 교원, 직원의 개인 정보를 보호하기 위해 개인정보보호규정, 정보보호규정, 정보공개운영규정을 제정하고 준수하고 있으며 정보보안 및 개인정보보호에 대한 수준진단을 통한 지속적인 보완 및 개선하고 있음. 정보지원체제로서 정보지원센터를 운영하여 학사행정 지원, 시스템 운영, 정보보호, 정보보안, 기타 서비스 업무를 지원하고 있으며, 정보전산시스템 운영에 대하여 주기적으로 평가하고 평가결과를 서비스 개선에 활용하고 있으며, 학생 및 교원, 직원의 개인 정보를 보호하기 위한 규정을 갖추어 준수하고 보안시스템을 갖추고 있음.

2) 우수 및 활용계획

- 대학은 학생들의 대학생활 및 학업활동을 지원하기 위하여 학생복지정책 관련 제도 수립 및 효율적인 복지업무를 시행하기 위한 노력이 우수함.
- 대학의 진로심리프로그램은 전문상담사와 컨설턴트가 상주하여 상시 실시하였으며 개인·집단상담 환경을 개선하였음. 2019학년도 심리상담프로그램 44,91건, 진로상담프로그램 9,885건, 지도교수상담 13,543건을 실시하였으며 2020학년도 심리상담프로그램 2,649건, 진로상담프로그램 5,960건, 지도교수 상담 8,297건을 실시하는 등 대면, 비대면 프로그램의 양적 확대와 질적 향상이 우수함.
- 대학은 학생 및 교직원의 개인정보와 행정정보를 안전하게 보호하기 위한 체계를 갖추고 있으며 학사관련 정보를 화재, 외부 해킹 등으로부터 안전하게 보호하기 위해 방화벽, 침입방지시스템, 웹방화벽, 서버보안/DB보안솔루션 등을 구축하고 백업시스템을 운영하고 있음. 2019, 2020년 정보보안 수준진단 결과 우수하다고 판단됨.

3) 개선계획 및 실천방안

- 매년 감소하는 도서관 이용자를 확대하기 위한 다양한 마케팅전략 수립과 북카페와 같은 학생들에게 친숙한 도서관 환경으로의 전환이 필요.
- 학사경고 등을 포함한 학교부적응 학생지원을 위한 학생진로 상담 지원부서 간 연계 프로그램의 개발 및 운영 확대와 장애학생의 취업률 향상을 위한 진로 및 취업프로그램 내실화가 요구됨.

6. 교직원

1) 평가 및 분석결과 요약

교·직원 인사관리 및 역량개발

- 교원의 채용, 재임용, 승진, 해임 등 임면에 관한 사항은 관계법령인 근거하는 교원인사 관련 규정을 갖추어 준수하며, 관련 위원회를 설치하여 공정성과 투명성을 보장하여 시행하고 있음.
- 교원의 다양한 책무이행을 보장하고, 이를 위한 교원의 자질과 역량을 지속적으로 향상시키기 위해 주기적으로 합리적 근거에 의해 객관적인 업적을 평가하고 있으며 그 결과는 승진, 재임용, 연봉책정 등에 활용되고 있으며, 전임교원 확보율은 59.2%로 기준 50% 이상으로 충족하고 있음.
- 대학은 규정에 의거하여 매년 직원에 대한 평정을 실시하고 있으며 이를 통해 근무실적, 업무수행능력, 기획능력 등을 종합적으로 평가하고 있으며, 직원의 직무능력개발을 위해 다양한 형태의 교육, 연수 등을 지원하고 있음.
- 교원연수(구)규정 갖추어 국내외에서 일정기간 연수(구)에만 전념할 수 있는 기회를 제공하여 2019~2020년도에 16주 이상의 산업체 현장직무연수를 5명 실시함.
- 교원의 학술연구와 기술개발을 촉진하기 위하여 교원인사 규정에서 연구실적에 대한 평가를 제도화하여 교원의 승진·재임용 시에 활용하고 있으며, 국내외 학회 논문 게재료 지원 등의 방법으로 연구활동을 지원하고 있음.

교·직원 처우 및 복지

- 교원의 급여수준은 2년 평균 49.4%로 기준(30%)을 충족하고 있으며, 직원의 급여수준은 2년 평균 21.5%로 기준(11%)을 충족하고 있으며, 교직원의 복지향상과 만족도 제고를 위해 복리후생 규정을 제정하고 이를 충실히 이행하고 있음.

2) 우수 및 활용계획

- 교원의 다양한 책무이행을 보장하고, 이를 위한 교원의 자질과 역량을 지속적으로 향상시키기 위해 주기적으로 합리적 근거에 의해 객관적인 업적을 평가하고 있으며 그 결과는 승진, 재임용, 연봉책정 등에 활용되고 있음

3) 개선계획 및 실천방안

- 해당사항 없음

제III장 기준별 판정 결과

기준(6개)	세부기준(13개)	평가요소(30개)			
		평가요소			판정
1. 대학경영과 발전계획	1.1 대학발전계획과 교육품질	□ 1.1.1 대학발전계획		Y	C
		□ 1.1.2 교육품질 개선		Y	
	1.2 대학경영	□ 1.2.1 조직과 운영		C	
		△ 1.2.2 재정 운용		Y	
		□ 1.2.3 감사		Y	
		□ 1.2.4 대학의 책무		Y	
2. 교육과정	2.1 교육과정 개발	□ 2.1.1 현장중심 교육과정 개발		Y	Y
	2.2 교육운영 및 질 관리	△ 2.2.1 전공교육 운영과 평가		Y	
		□ 2.2.2 직업기초 및 교양교육 운영과 평가		Y	
3. 학사관리 및 교수학습	3.1 학사관리	△ 3.1.1 학생선발		C	C
		□ 3.1.2 학사 및 수업관리		Y	
		△ 3.1.3 재학생 등록유지율		Y	
		□ 3.1.4 학업 성취도 평가		C	
		□ 3.1.5 원격수업(해당대학에 한함)		Y	
	3.2 교수학습	□ 3.2.1 교수학습 지원과 평가		Y	
	4. 산학협력 및 평생교육	4.1 산학협력	□ 4.1.1 산학협력활동		
4.2 현장실습		△ 4.1.2 취·창업 지원		Y	
		□ 4.2.1 현장실습 지원		Y	
4.3 평생교육체제	□ 4.3.1 평생교육 지원		Y		
5. 학생	5.1 학생복지	△ 5.1.1 학생복지		Y	Y
		□ 5.1.2 학생활동 및 안전관리		Y	
		□ 5.1.3 학생 진로 및 심리상담		Y	
		□ 5.1.4 장애학생 및 소수집단 학생 지원		Y	
	5.2 교육시설	△ 5.2.1 도서관		Y	
		△ 5.2.2 교육시설의 확보 및 유지		Y	
		□ 5.2.3 정보보안 지원		Y	
6. 교·직원	6.1 교·직원 인사관리및 역량개발	△ 6.1.1 인사관리		Y	Y
		□ 6.1.2 역량 개발		Y	
		△ 6.1.3 연구		Y	
	6.2 교·직원 처우 및 복지	△ 6.2.1 처우 및 복지		Y	
	평가요소	□ 정성적 평가요소: 19개 △ 정량적 평가요소: 11개			