
2022학년도

대학자체평가보고서 (요약본)

2023. 12. 07.



창원문성대학교
CHANGWON MOONSUNG UNIVERSITY



목 차



제 I장 대학자체평가 개요	3
1. 자체평가의 목적	3
2. 자체평가의 추진체계	5
3. 자체평가의 내용	7
4. 자체평가의 절차 및 방법	8
제 II장 기준별 평가 요약	11
1. 자체평가(정성지표) 평가 결과	11
2. 자체평가(정량지표) 평가 결과	15
제 III장 기준별 판정 결과	17
1. 기관평가인증 기준별 판정 결과	17
2. 자체평가 활용 계획	18

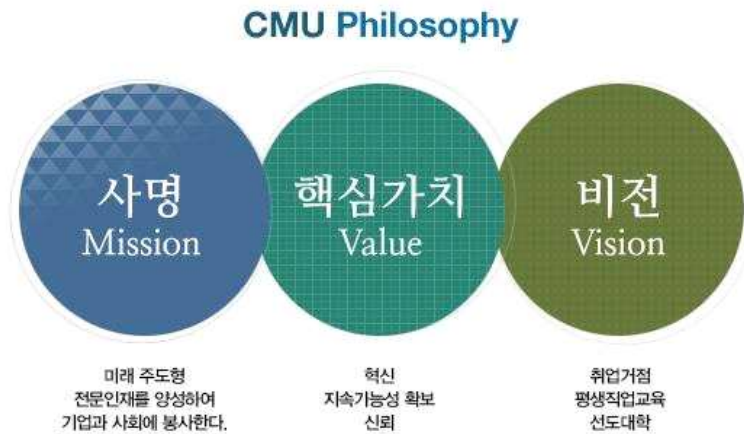
■ 대학의 교육목표

창원문성대학교는 지역사회와 국가 발전에 필요한
창의력 있는 전문직업인 양성을 목적으로 한다.

▣ 건학이념

우리 대학은 "자비와 봉사" 정신을 바탕으로 학문 연구와 기능 연마, 그리고 인격 도야를 통해 자신의 "역지"를 생활 속에서 성실히 실천하는 건설하고 유능한 전문직업인을 양성하며 지역사회와 국가발전에 기여함을 건학정신으로 삼는다.

▣ 가치관



■ 대학의 건학이념

창원문성대학교는 지역사회와 국가 발전에 필요한
창의력 있는 전문직업인 양성을 목적으로 한다.

▣ 교육목표

우리 대학은 대한민국 교육의 근본 이념에 입각하여 전문지식과 이론을 교수·연구하고 재능을 연마하여 지역사회와 국가발전에 필요한 **창의력 있는 전문직업인** 양성을 목적으로 한다.



■ 대학의 중장기발전계획

취업거점 평생직업교육 선도대학

미래주도형 전문인재를 양성하여 기업과 사회에 봉사한다



■ 22개 성과지표 (43개 관리지표)

추진전략	대분류	No	중점추진과제
효율적 대학경영체제 구축	대학운영체제구축	I-01	효율적인 대학운영체제 개선
		I-02	대학성과 관리체계 강화
		I-03	인적자원 관리체계 개선
	비용절감 및 수입창출	I-04	예산편성·집행 및 관리 적정화
		I-05	효율적 대학시설 및 공간 활용
	대학브랜드 강화	I-06	대학(학과)이미지 제고
		I-07	다양한 입학자원 발굴 확대
미래 직업교육 체계구축	학사제도 유연화	II-08	다양한 학사제도 정착 및 교육시스템 고도화
	교육역량강화	II-09	맞춤형 교육과정 및 교육품질 관리 강화
	II-10	대학(학과) 인증프로그램을 통한 교육성과 제고	
학생역량강화	학습지원 강화	II-11	미래형 교육환경으로 지속적 개선
		III-12	기초학습향상 프로그램 강화
		III-13	역량기반 직업기초 및 교양 프로그램 강화
	학생지원 강화	III-14	심리·진로상담 및 지원프로그램 강화
		III-15	맞춤형 취창업역량 프로그램 및 서비스지원 강화
		III-16	일경험 프로그램 내실화
		III-17	학생역량통합관리체계 고도화
맞춤형 산학협력체제 강화	산학협력 네트워크 강화	IV-18	산학협력 네트워크 연계 협력 내실화
		IV-19	산학협력 인프라 활용을 통한 수익 창출
지역사회 협력·기여 강화	산·학·관 협력체계 고도화	IV-20	사회 맞춤형 취업 연계 모델 구축 및 운영
	평생교육 강화	V-21	지역사회 기반 평생교육 활성화
지역사회와 상생·공유		V-22	지역사회 기여 및 봉사활동 강화

제 I 장 개 요

1. 자체평가의 목적

□ 관련근거

- 고등교육법 제 11조의 2(신설 2007.10.17.)
- 고등교육기관의 자체평가에 관한 규칙(제정 2008.12.18. 교육과학기술부령 제 21호)
- 전문대학평가인증 규정
- 창원문성대학교 대학자체평가 규정(3-2-18)

□ 대학의 질 개선과 역량증진

- 교육수요자들에게 제공하는 「교육의 질」에 대해 대학의 설립목적, 교육목표, 발전 계획 및 특성화 전략에 기반한 자체점검과 진단, 평가를 통한 자율적 교육품질 관리를 통해 대학운영의 시스템화를 통한 경영효율성 제고, 교육의 질적 수준향상을 통한 지역 전문대학의 경쟁력 제고, 법령준수를 통한 전문대학의 공신력을 확보하는데 목적이 있음.
- 대학 전 구성원의 능동적인 참여를 통해 대학의 현 운영실태를 진솔하게 진단, 점검하여 그 결과를 교육수요자(학생, 학부모, 산업체)들에게 공시하고, 지속적인 교육품질을 개선(CQI)하고자 함.

□ 교육품질 관리체계에 대한 진단 및 평가

- 대학의 자율성 신장과 대학의 경쟁력에 대한 자기점검
- 교육품질에 대한 대학의 자기점검

□ 대학의 발전목표 달성을 위한 행·재정적 운영실태에 대한 진단 및 평가

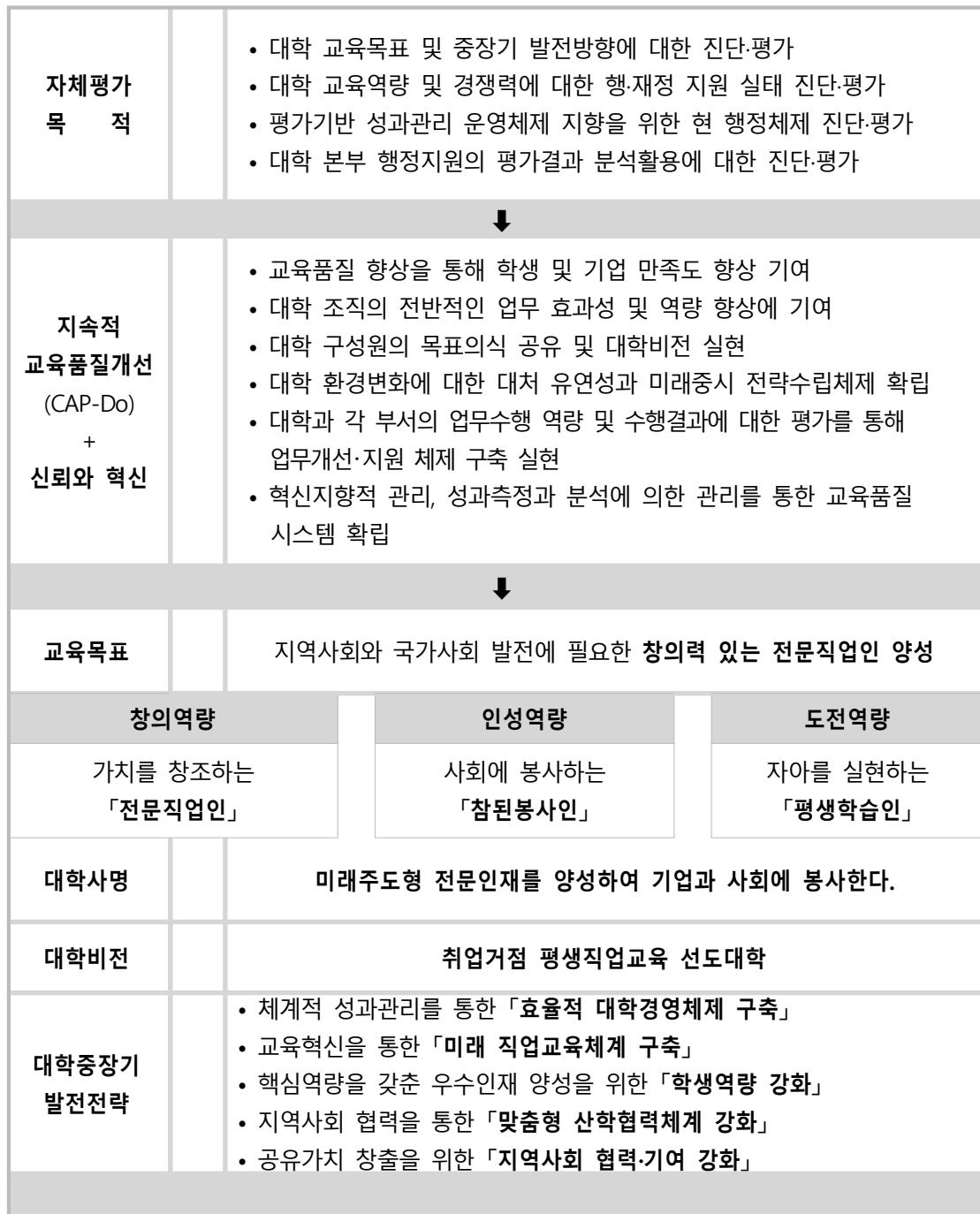
- 발전계획에 근거한 자체적인 추진실적 점검
- 성과지표 등의 관리 및 평가결과 환류에 대한 점검

□ 교육수요자의 알 권리 보장을 실현

- 자체평가 결과공개와 적절한 정보제공
- 학부모, 학생, 기업체 등에 정보공개

□ 자체평가를 통한 대학 목표 달성

- 자체평가를 통해 지속적인 교육품질 개선(CQI) 체계를 정착시킴으로써 대학혁신과 체질개선을 통해 교육목표, 사명, 비전 및 대학발전 목표를 실현시키고자 함.

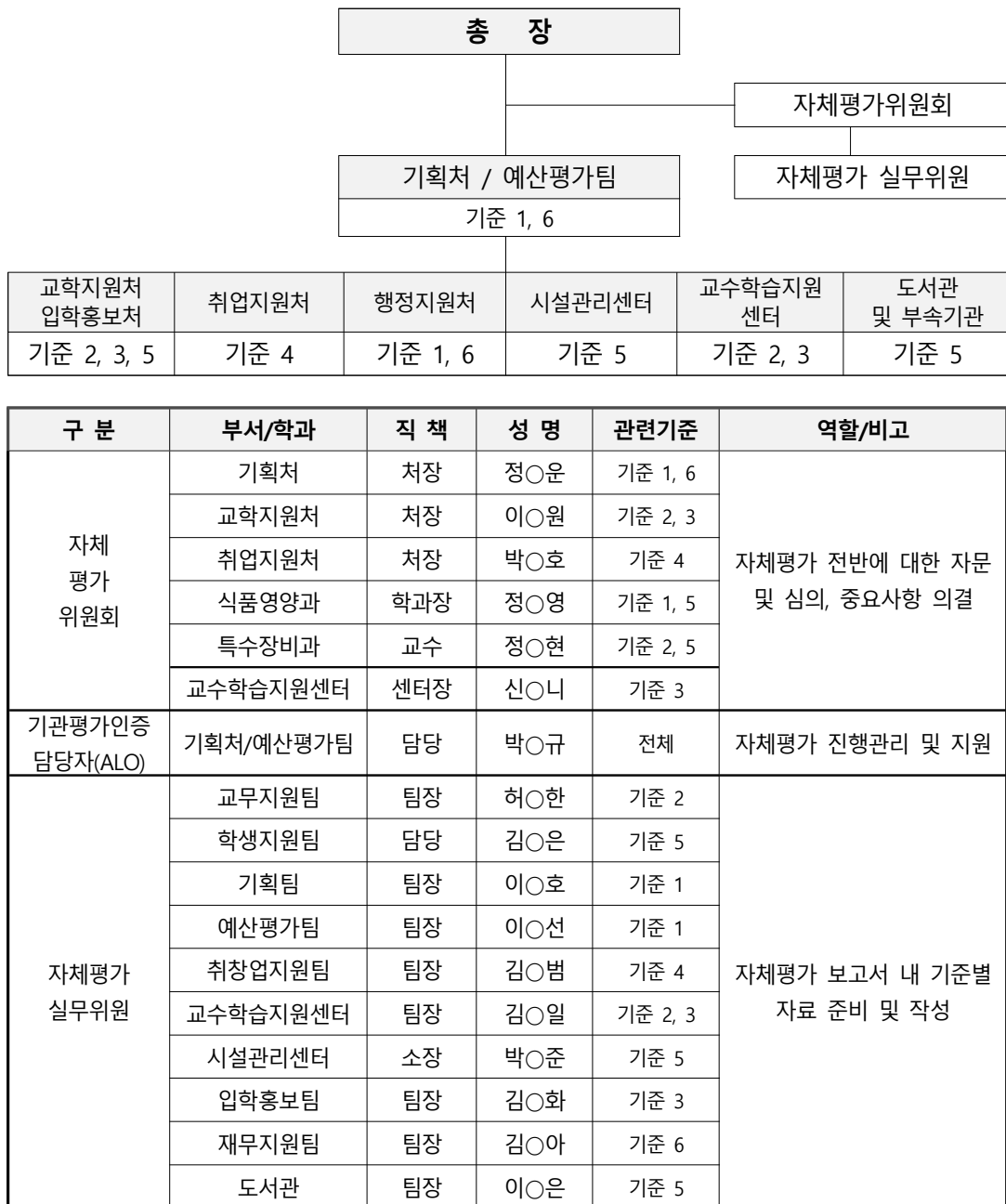


[그림 1-1] 자체평가를 통한 교육목표 달성체계

2. 자체평가의 추진체계

□ 자체평가 조직체계

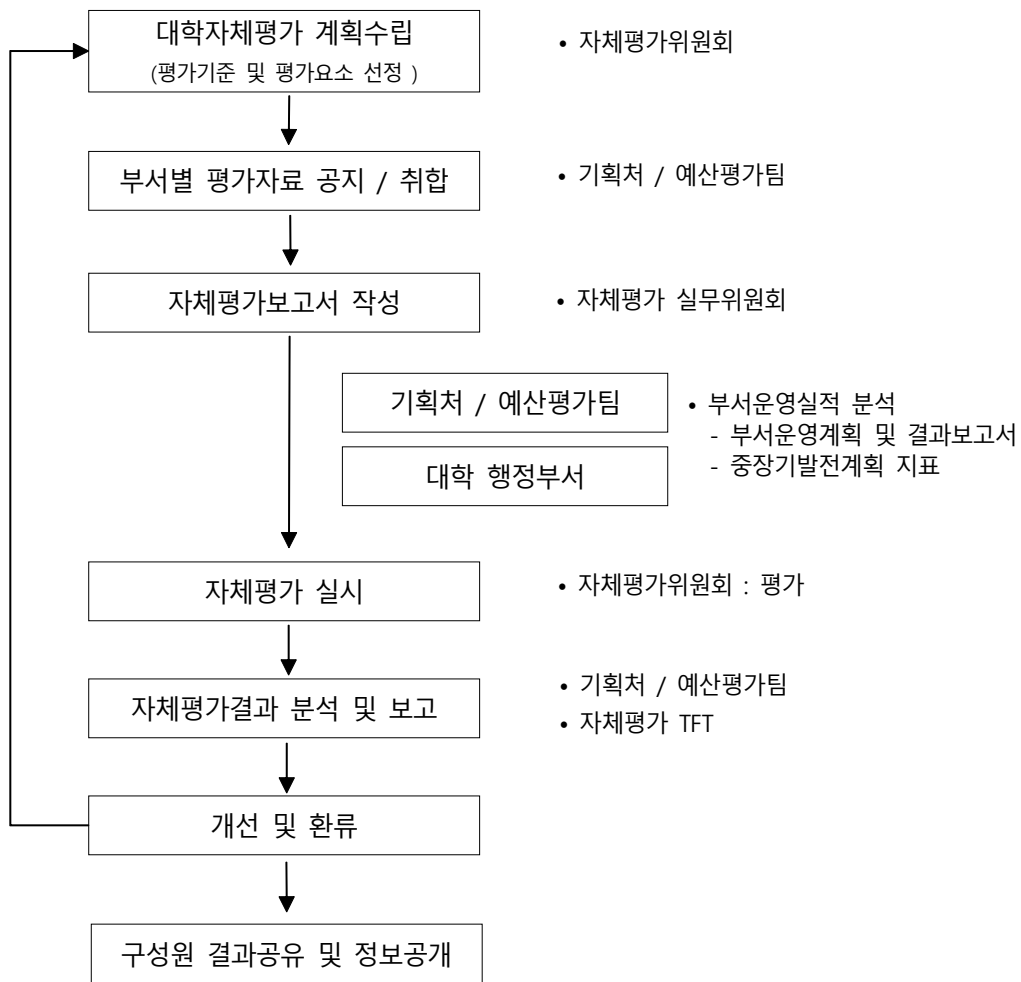
- 대학자체평가의 체계적인 운영을 위해 기획처를 담당 부서로 함. 자체평가는 기획·총괄하는 자체평가위원회, 자체평가의 실무·운영을 담당하는 실무위원회 및 사업수행단위부서로 구성하여 운영하며 추진체계는 [그림 1-2]와 같음.



[그림 1-2] 자체평가 추진체계

□ 자체평가 운영체계

- 자체평가위원회에서 대학자체평가계획을 수립하고, 총괄관리부서인 기획처에서 부서별 평가기준에 따른 평가자료를 요청. 자체평가실무위원회에서 평가자료를 취합, 정리하여 자체평가보고서를 작성하고 자체평가위원회에서 평가를 실시함.
- 평가결과 분석 및 개선사항을 정리하여 총장에게 보고하고 관련 행정부서에 개선조치 통보하여 차기년도 사업계획에 반영토록 유도하고 있음.
- 자체평가결과는 대학구성원에게 평가결과를 공유하고 대학알리미 및 대학홈페이지에 정보공개 하는 단계로 진행됨. 자체평가 운영체계는 [그림 1-3]과 같음.



[그림 1-3] 자체평가 운영체계

3. 자체평가의 내용

□ 자체평가 인증기준

- 평가인증 기준은 6개 기준, 13개 세부기준, 30개 평가요소로 구성된다. 평가방법은 크게 정성평가와 정량적 정성평가방법으로 구분됨. 평가요소별로 가장 적정하다고 판단되는 평가방법을 적용하고 있으며, 평가방법별 평가요소 현황은 다음과 같음.
- 적용 평가방법
 - 정성평가는 19개(63%), 정량적 정성평가는 11개(37%) 적용

〈표 1-1〉 자체평가 기준 및 평가요소

기준(6개)	세부기준(13개)	평가요소(30개)	
1. 대학경영과 발전계획	1.1 대학발전계획과 교육품질	□ 1.1.1	대학발전계획
		□ 1.1.2	교육품질 개선
	1.2 대학경영	□ 1.2.1	조직과 운영
		▲ 1.2.2	재정 운용
		□ 1.2.3	감사
		□ 1.2.4	대학의 책무
2. 교육과정	2.1 교육과정 개발	□ 2.1.1	현장중심 교육과정 개발
	2.2 교육운영 및 질 관리	▲ 2.2.1	전공교육 운영과 평가
		□ 2.2.2	직업기초 및 교양교육 운영과 평가
		▲ 3.1.1	학생선발
3. 학사관리 및 교수학습	3.1 학사관리	□ 3.1.2	학사 및 수업관리
		▲ 3.1.3	재학생 등록유지율
		□ 3.1.4	학업 성취도 평가
		□ 3.1.5	원격수업(해당대학에 한함)
		□ 3.2.1	교수학습 지원과 평가
	3.2 교수학습		
4. 산학협력 및 평생교육	4.1 산학협력	□ 4.1.1	산학협력활동
	4.2 현장실습	▲ 4.1.2	취·창업 지원
		□ 4.2.1	현장실습 지원
		□ 4.3.1	평생교육 지원
5. 학생	5.1 학생복지	▲ 5.1.1	학생복지
		□ 5.1.2	학생활동 및 안전관리
		□ 5.1.3	학생 진로 및 심리상담
		□ 5.1.4	장애학생 및 소수집단 학생 지원
	5.2 교육시설	▲ 5.2.1	도서관
		▲ 5.2.2	교육시설의 확보 및 유지
		□ 5.2.3	정보보안 지원
		▲ 6.1.1	인사관리
6. 교·직원	6.1 교·직원 인사관리 및 역량개발	□ 6.1.2	역량 개발
		▲ 6.1.3	연구
		▲ 6.2.1	처우 및 복지
	6.2 교·직원 처우 및 복지		
평가요소		□ 정성적 평가요소: 19개	▲ 정량적 평가요소: 11개

4. 자체평가의 절차 및 방법

□ 자체평가 평가 년도: 2022학년도

□ 자체평가(정성지표) 평가 기준

- 기관평가인증 평가요소(정성/정량): 충족(Y) / 보안(C) / 미충족(N)으로 판정하며, 인증 기준(30개 평가요소, 76개 세부항목)을 아래의 표와 같이 P-D-C-A 평점으로 적용.
- 확인자료: 2022학년도 학사행정중간점검 및 부서운영결과보고서

〈표 I -2〉 자체평가 평점 산출방법

구 분	산출방법					배점	P-D-C-A
	매우우수	우수	보통	미흡	매우미흡		
P (계획)	3	2.5	2	1.5	0 (미실행)	3	15점
D (실행)	5	4	3	2	1	5	
C (평가)	5	4	3	2	1	5	
A (개선·환류)	2	1.6	1.2	0.8	0.4	2	

※ P-D-C-A 평점 : $\frac{\Sigma (P-D-C-A)}{15}$, C(평가) : 달성도 평가 = $\frac{\text{달성값}}{\text{목표값}} \times 100$

〈표 I -3〉 자체평가 평점 산출기준

구 분			총점
P	계획	계획 미수립 (0점), 계획은 수립되었으나 구체성과 명확성이 다소 미흡 (1.5~2.5점), 계획이 구체적이고 명확하며 결재까지 완료(3점)	15점
D	실행	매우미흡(1점), 실행은 하였으나 구체적인 결과나 성과가 없음(2~4점) 구체적인 결과를 도출하고 성과를 도출(5점)	
C	분석/평가	분석·평가 미흡 (1점), 분석·평가는 하였으나 구체적인 결과보고(서) 없음(2~4점), 구체적인 분석·평가 시행 및 결과보고(서) 완료(5점)	
A	환류	개선방안 및 환류 실적이 매우 미흡(0.4점), 개선방안 도출은 되었으나 환류 실적이 없는 경우(0.8~1.6점), 개선방안 도출 및 환류 실적이 있음 (2점)	

□ 자체평가(정량지표) 평가 기준

<표 1-4> 정량지표 산출기준

연번	평가요소	정량지표	요구수준
1	1.2.2 재정 운용	교육비 환원율	100.0% 이상
2	2.2.1 전공교육 운영과 평가	전공 강좌당 학생 수	학년도별 평균 33명 이하 또는 모든 전공강좌 40명 이하 *간호학과 단설대학은 간호교육인증평가 기준 적용(50명 이하)
		학생 1인당 실험실습비	평가 기간 내 평균 157천원 이상
3	3.1.1 학생선발	신입생 충원율	연도별 신입생 충원율 평균(수도권/비수도권 구분)의 90% 이상
4	3.1.3 재학생 등록유지율	재학생 등록유지율	80.0% 이상
5	4.1.2 취·창업 지원	건강보험 및 국세DB 연계 취업률	평가기간 내 평균이 60% 이상(전체), 또는 예체능계 취업률 46% 이상이고 예체능계를 제외한 기타계열 취업률이 62% 이상
6	5.1.1 학생복지	장학금 지급 비율	10.0% 이상
7	5.2.1 도서관	학생 1인당 자료구입비	평가 기간 내 평균 21.6천원 이상
8	5.2.2 교육시설의 확보 및 유지	교사확보율	100.0% 이상
9	6.1.1 인사관리	전임교원 확보율	50.0% 이상
10	6.1.3 연구	전임교원 1인당 연구실적	평가기간 내 정보공시자료 기준 평균 0.2건 이상 또는 평가기간 내 전임교원 연구실적 산정표 기준 평균 0.2건 이상인 경우
11	6.2.1 처우 및 복지	등록금 대비 전임교원 인건비 비율	평가기간 내 평균 30.0% 이상 또는 교직원 인건비 비율 평균 41.0% 이상
		등록금 대비 직원 인건비 비율	평가기간 내 평균 11.0% 이상 또는 교직원 인건비 비율 평균 41.0% 이상

제 II 장 기준별 평가 요약

1. 자체평가(정성지표) 평가 결과

〈표 I-5〉 기관평가인증 세부평가요소별 판정 결과

평가요소	No	세부평가요소	부서명	평점	판정
1.1.1 대학발전계획	1	대학은 대학의 사명과 교육목표를 설정하여 공표하고 있는가?	기획처 예산평가팀	1.0	Y
	2	대학은 교육목표 달성을 위하여 대학발전계획을 수립하여 시행하고 있는가?		1.0	Y
	3	대학은 발전계획의 추진실적을 평가하고, 그 결과를 대학운영에 반영하고 있는가?		1.0	Y
1.1.2 교육품질개선	4	대학은 교육품질 개선을 위한 자체평가 체계를 갖추고 있는가?		1.0	Y
	5	대학은 교육품질 개선을 위해 매년 자체평가를 실시하고, 결과를 대학운영에 반영하고 있는가?		0.6	Y
	6	대학은 재학생 및 졸업생에 대한 교육만족도를 조사하고, 그 결과를 환류하고 있는가?		1.0	Y
1.2.1 조직 및 운영	7	대학은 대학운영에 필요한 행정조직을 구성하여 운영하고 있는가?	기획처 기획팀	1.0	Y
	8	대학은 대학운영에 필요한 규정과 문서관리체계를 갖추고 준수하고 있는가?	기획처 예산평가팀	1.0	Y
	9	대학의 주요 의사결정 과정에 구성원의 참여는 보장되고 있는가?	기획처 기획팀	1.0	Y
1.2.2 재정운영	10	대학은 법령에 따라 예산 편성, 집행, 변경 및 결산 업무를 실행하고 있는가?	기획처 예산평가팀	1.0	Y
	11	교육비 환원율은 기준을 충족하고 있는가?	행정지원처 재무지원팀	1.0	Y
	12	대학은 재원의 안정적 확보를 위해 노력하고, 등록금 외 다양한 재원을 확보하고 있는가?		0.8	Y
1.2.3 감사	13	대학은 감사를 위한 운영체제를 갖추고, 관련 규정을 준수하고 있는가?	기획처 기획팀	1.0	Y
1.2.4 대학의 책무	14	대학은 교육기관으로서의 윤리적 책무를 준수하고 있는가?		1.0	Y
		15	대학은 지역사회 봉사계획을 수립하고 실천하고 있는가?	취업현장 실습팀	0.8
2.1.1 현장 중심 교육과정 개발	16	대학의 전공교육 교육과정 개발(개편)은 정해진 절차에 따라 시행되고 있는가?	직업교육 센터	0.83	Y
	17	대학의 직업기초 및 교양 교육과정 개발(개편)은 정해진 절차에 따라 시행되고 있는가?		0.83	Y

〈표 1-6〉 기관평가인증 세부평가요소별 판정 결과

평가요소	No	세부평가요소	부서명	평점	판정
2.2.1 전공교육 운영과 평가	18	대학은 전공교육 운영 규정에 따라 전공 교과를 편성하여 운영하고 있는가?	교학지원처 교무지원팀	0.8	Y
	19	대학은 전공교육 운영을 위한 실험실습 지원 관련 규정을 갖추고 준수하고 있는가?		0.73	Y
	20	실험실습비 지원은 기준을 충족하고 있는가?		1.0	Y
	21	전공과목의 강좌 당 학생 수는 기준을 충족하고 있는가?		1.0	Y
	22	대학은 전공교육 운영에 대해 평가하고 환류하고 있는가?		0.8	Y
	23	대학은 전공교육 운영을 위하여 제도 개선 등 다양한 노력을 기울이는가?		0.73	Y
2.2.2 직업 기초및 교양교육 운영과 평가	24	대학은 직업기초 및 교양교육을 운영하고 있는가?	직업교육 센터	0.83	Y
	25	대학은 직업기초 및 교양교육 운영에 대한 평가·환류 체계를 구축하여 운영하고 있는가?		0.83	Y
3.1.1 학생 선발	26	대학은 공정한 학생선발 기준을 공지하고 입학전형기준을 준수하고 있는가?	입학홍보처 입학홍보팀	1.0	Y
	27	대학의 신입생 총원율은 기준을 충족하고 있는가?		0.67	N
	28	대학은 신입생 선발(모집) 활동을 평가하고 개선에 활용하고 있는가?		1.0	Y
3.1.2 학사 및 수업관리	29	수업은 관련 규정에 따라 관리되고 준수되고 있는가?	교학지원처 교무지원팀	0.8	Y
	30	대학은 교원의 강의시수에 관한 규정을 갖추어 준수하고 있는가?		0.8	Y
	31	대학은 학생의 수강 신청 지도와 학사경고 관리 체계를 갖추고 있는가?		0.8	Y
3.1.3 재학생 등록유지율	32	대학의 재학생 등록유지율은 기준을 충족하고 있는가?		1.0	Y
	33	대학은 재학생 등록유지율 제고를 위해 평가하고 개선하고 있는가?		0.8	Y
3.1.4 학업 성취도 평가	34	대학은 학업 성취도 평가 관련 규정을 갖추고, 이를 준수하고 있는가?		0.8	Y
	35	대학은 학생에게 성적평가에 대한 이의 제기 기회를 제공하고, 학습성과 부진 학생을 관리하고 있는가?	0.8	Y	
3.1.5 원격 수업 (해당 대학)	36	대학은 원격수업을 지원하기 위한 운영 체제를 갖추고 있는가?	교수학습 지원센터	1.0	Y
	37	대학은 원격수업에 관한 학사관리 운영기준에 따라 수업을 관리하고 있는가?	교학지원처 교무지원팀	0.8	Y

<표 1-7> 기관평가인증 세부평가요소별 판정 결과

평가요소	No	세부평가요소	부서명	평점	판정	
3.2.1 교수학습 지원과 평가	38	대학은 교수학습을 지원하기 위한 운영 체제를 갖추고 있는가?	교수학습 지원센터	1.0	Y	
	39	대학은 학생의 학습역량강화 프로그램을 운영하고, 평가개선하고 있는가?		1.0	Y	
	40	대학은 교수의 강의역량 향상을 위한 프로그램을 운영하고, 평가개선하고 있는가?		1.0	Y	
4.1.1 산학협력활동	41	대학은 산학협력활동을 지원하기 위한 운영체제를 갖추고 있는가?	취업지원처 취업현장 실습팀	0.61	Y	
	42	대학은 산학협력활동 운영계획을 수립하며, 성과를 평가하여 개선하고 있는가?		0.61	Y	
4.1.2 취창업 지원	43	대학은 취창업활동을 지원하기 위한 운영체제를 갖추고 있는가?		1.0	Y	
	44	대학은 취창업 지원 운영 계획을 수립하며, 성과를 평가하여 개선하고 있는가?		0.81	Y	
	45	대학의 졸업생 취업률은 기준을 충족하고 있는가		0.78	Y	
4.2.1 현장실습지원	46	대학은 현장실습을 지원하기 위한 운영체제를 갖추고 있는가?		0.81	Y	
	47	대학은 현장실습 운영 계획을 수립하며, 성과를 평가하여 개선하고 있는가?		0.81	Y	
4.3.1 평생교육지원	48	대학은 평생교육을 지원하기 위한 운영체제를 갖추고 있는가?		평생교육원	0.90	Y
	49	대학은 평생교육 운영계획을 수립하며, 성과를 평가하여 개선하고 있는가?			0.97	Y
5.1.1 학생복지	50	대학은 학생복지 지원체제를 갖추고 운영하고 있는가?		교학지원처 학생복지팀	0.75	Y
	51	대학은 보건실 운영체제를 갖추고 운영하고 있는가?	보건진료실	1.0	Y	
	52	대학의 등록금 대비 장학금 지급 비율은 기준을 충족하고 있는가?	교학지원처 학생복지팀	1.0	Y	
5.1.2 학생활동 및 안전관리	53	대학은 학생활동을 지원하기 위한 규정을 준수하고 추진체제를 갖추고 있는가?		0.75	Y	
	54	대학은 학생활동 지원을 위해 연간 운영계획을 수립하며, 평가하여 개선하고 있는가?		0.75	Y	
	55	대학은 학생행사 관련 안전관리체제를 갖추어 준수하고 있는가?	0.75	Y		

〈표 1-8〉 기관평가인증 세부평가요소별 판정 결과

평가요소	No	세부평가요소	부서명	평점	판정
5.1.3 학생진로 및 심리상담	56	대학은 학생진로 및 심리상담을 위한 지원체제를 갖추어 운영하고 있는가?	진로심리상담센터	0.91	Y
	57	대학은 학생진로 및 심리상담 운영실적에 대해 평가하여 개선하고 있는가?		0.97	Y
5.1.4 장애 학생 등	58	대학은 장애학생 및 소수집단 학생을 지원하기 위한 제도를 수립·시행하고 있는가?	장애학생지원센터	0.97	Y
5.2.1 도서관	59	도서관은 규정 및 추진체제를 갖추어 운영하고 있는가?	도서관	1.0	Y
	60	도서관은 운영계획을 수립하고 성과를 평가하여 개선하고 있는가?		1.0	Y
	61	대학의 학생 1인당 자료구입비(결산)는 기준을 충족하고 있는가?		1.0	Y
5.2.2 교육 시설의 확보 및 유지	62	대학은 법정 교사확보율 기준을 충족하고 있는가?	시설관리센터	1.0	Y
	63	대학은 교육시설 관리체제를 갖추고 이를 준수하고 있는가?		0.81	Y
5.2.3 정보보안지원	64	대학은 학생 및 교직원의 개인정보와 행정정보를 안전하게 보호하기 위한 체계를 갖추고 있는가?	정보지원센터	0.84	Y
6.1.1 인사관리	65	대학은 교원의 인사관리를 정해진 절차와 기준에 따라 실시하고 있는가?	기획처 기획팀	1.0	Y
	66	대학은 교원평가 관련 규정을 갖추고 관련 위원회의 구성은 공정성을 보장할 수 있도록 구성되었는가?		1.0	Y
	67	대학의 전임교원 확보는 기준을 충족하고 있는가?		1.0	Y
	68	대학은 직원의 인사관리를 정해진 절차와 기준에 따라 실시하고 있는가?		1.0	Y
6.1.2 역량개발	69	대학은 전임교원 역량개발 관련 규정을 갖추고, 운영·평가하여 활용하고 있는가?	기획처 기획팀	1.0	Y
	70	대학은 16주 이상의 연수 등 장기 역량개발을 지원하고 있는가?		1.0	Y
	71	대학은 직원의 직무역량 개발 관련 규정을 갖추고, 운영·평가하여 활용하고 있는가?		1.0	Y
6.1.3 연구	72	대학은 교수의 연구 활동을 지원하기 위한 운영 체제를 갖추고 지원 성과를 평가하고 있는가?	기획처 기획팀	1.0	Y
	73	교원의 연구실적은 기준을 충족하고 있는가?		1.0	Y
6.2.1 처우 및 복지	74	교원의 급여 수준은 기준을 충족하고 있는가?	행정지원처 재무지원팀	1.0	Y
	75	직원의 급여 수준은 기준을 충족하고 있는가?		1.0	Y
	76	대학은 교·직원의 복지 향상을 위한 규정을 갖추어 운영하고 있는가?	기획처 기획팀	1.0	Y

2. 자체평가(정량지표) 평가 결과

〈표 I -9〉 정량지표 평가 결과

연번	평가요소	정량지표	요구수준	결과	판정
1	1.2.2 재정 운용	교육비 환원율	100.0% 이상	232.6%	Y
2	2.2.1 전공교육 운영과 평가	전공 강좌당 학생 수	학년도별 평균 33명 이하 또는 모든 전공강좌 40명 이하 *간호학과 단설대학은 간호교육인증평가 기준 적용(50명 이하)	22-1학기 : 21.87명 22-2학기 : 21.86명	Y
		학생 1인당 실험실습비	평가 기간 내 평균 157천원 이상	320.8천원	Y
3	3.1.1 학생선발	신입생 충원율	연도별 신입생 충원율 평균(수도권/비수도권 구분)의 90% 이상	69.7%	N
4	3.1.3 재학생 등록유지율	재학생 등록유지율	80.0% 이상	(4.1 기준) : 101.1% (10.1 기준) : 102.5%	Y
5	4.1.2 취·창업 지원	건강보험 및 국세DB 연계 취업률	평가기간 내 평균이 60% 이상(전체), 또는 예체능계 취업률 46% 이상이고 예체능계를 제외한 기타계열 취업률이 62% 이상	68.6%	Y
6	5.1.1 학생복지	장학금 지급 비율	10.0% 이상	13.66%	Y
7	5.2.1 도서관	학생 1인당 자료구입비	평가 기간 내 평균 21.6천원 이상	22.0천원	Y
8	5.2.2 교육시설의 확보 및 유지	교사확보율	100.0% 이상	310.2%	Y
9	6.1.1 인사관리	전임교원 확보율	50.0% 이상	62.4%	Y
10	6.1.3 연구	전임교원 1인당 연구실적	평가기간 내 정보공시자료 기준 평균 0.2건 이상 또는 평가기간 내 전임교원 연구실적 산정표 기준 평균 0.2건 이상인 경우	0.25건	Y
11	6.2.1 처우 및 복지	등록금 대비 전임교원 인건비 비율	평가기간 내 평균 30.0% 이상 또는 교직원 인건비 비율 평균 41.0% 이상	52.35%	Y
		등록금 대비 직원 인건비 비율	평가기간 내 평균 11.0% 이상 또는 교직원 인건비 비율 평균 41.0% 이상	24.16%	Y

제III장 기준별 판정 결과

1. 기관평가인증 기준별 판정 결과

〈표 1-10〉 기관평가인증 기준별 판정 결과

기준(6개)	세부기준(13개)	평가요소(30개)			
		평가요소			판정
1. 대학경영과 발전계획	1.1 대학발전계획과 교육품질	□ 1.1.1	대학발전계획	Y	Y
		□ 1.1.2	교육품질 개선	Y	
	1.2 대학경영	□ 1.2.1	조직과 운영	Y	
		△ 1.2.2	재정 운용	Y	
		□ 1.2.3	감사	Y	
		□ 1.2.4	대학의 책무	Y	
2. 교육과정	2.1 교육과정 개발	□ 2.1.1	현장중심 교육과정 개발	Y	Y
	2.2 교육운영 및 질 관리	△ 2.2.1	전공교육 운영과 평가	Y	
		□ 2.2.2	직업기초 및 교양교육 운영과 평가	Y	
3. 학사관리 및 교수학습	3.1 학사관리	△ 3.1.1	학생선발	N	N
		□ 3.1.2	학사 및 수업관리	Y	
		△ 3.1.3	재학생 등록유지율	Y	
		□ 3.1.4	학업 성취도 평가	Y	
		□ 3.1.5	원격수업(해당대학에 한함)	Y	
	3.2 교수학습	□ 3.2.1	교수학습 지원과 평가	Y	
4. 산학협력 및 평생교육	4.1 산학협력	□ 4.1.1	산학협력활동	Y	Y
		△ 4.1.2	취·창업 지원	Y	
	4.2 현장실습	□ 4.2.1	현장실습 지원	Y	
	4.3 평생교육체제	□ 4.3.1	평생교육 지원	Y	
5. 학생	5.1 학생복지	△ 5.1.1	학생복지	Y	Y
		□ 5.1.2	학생활동 및 안전관리	Y	
		□ 5.1.3	학생 진로 및 심리상담	Y	
		□ 5.1.4	장애학생 및 소수집단 학생 지원	Y	
	5.2 교육시설	△ 5.2.1	도서관	Y	
		△ 5.2.2	교육시설의 확보 및 유지	Y	
6. 교·직원	6.1 교·직원 인사관리및 역량개발	△ 6.1.1	인사관리	Y	Y
		□ 6.1.2	역량 개발	Y	
		△ 6.1.3	연구	Y	
	6.2 교·직원 처우 및 복지	△ 6.2.1	처우 및 복지	Y	
		평가요소			

2. 자체평가 활용 계획

□ 수요자 알 권리 충족

- 대학정보공시 및 대학홈페이지 공시
- 수요자 중심의 제도가 요구하는 대학의 교육환경 최적화 방안

□ 대학정책반영

- 장단기 발전계획 수립을 위한 기초 자료 활용
- 대학의 강점, 약점을 분석하여 강점은 지속 발전시키고, 약점은 적극 개선 활용
- 특성화, 차별화된 발전전략 모색을 위한 방향 및 기초자료 제시

□ 평가지표 개선 및 지표관리 반영

- 기관평가인증원의 기준에 맞추어 지표 관리 및 개선 활용
- [P-D-C-A] 체계 안정적인 구축

□ 교직원 역량강화 및 행정체제 개선

- 업무 개선을 통한 개선 방안 수립 활용
- 대학 구성원 동기 부여